

# 会津若松市民消費購買動向アンケート調査報告書

## 調査の目的

現在、消費を取り巻く環境は消費者のライフスタイル、ニーズの変化や、道路・ITインフラ整備等によって大きな変化を見せている。

そこで、会津若松商工会議所では、会津若松市民における消費者の購入先、消費動向及び消費者が求める商業機能等を調査することにより、商圈構造や多様化する消費ニーズを把握し、それら結果を基に、地域商業振興施策推進のための基礎的資料とし、また、今後の商業の発展に資することを目的とし、実施した。

## 調査実施時期

調査票送付 6月23日

調査票回収 7月 4日

## 調査対象者

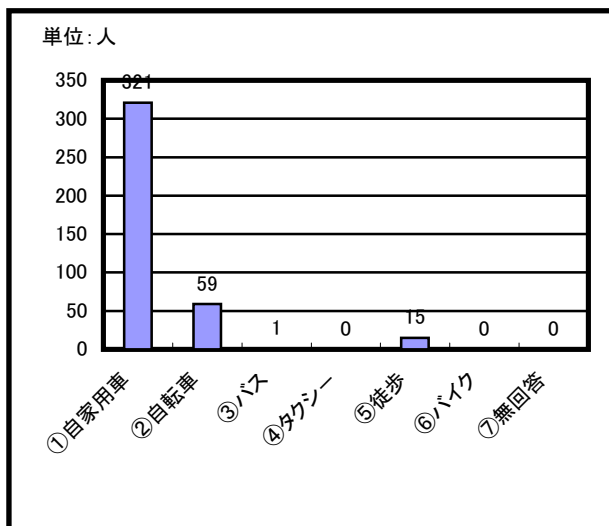
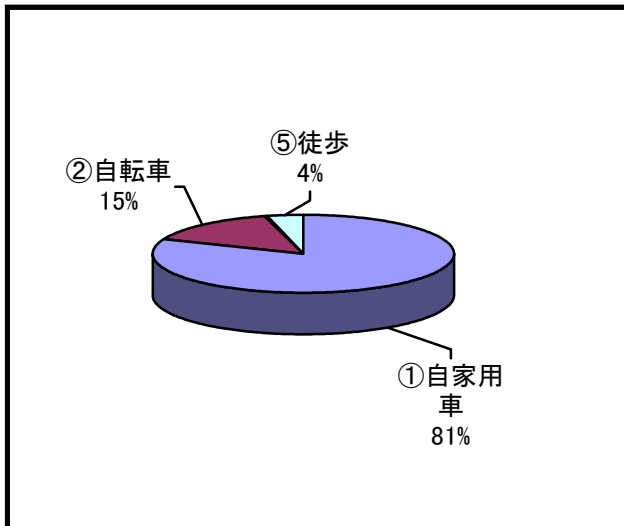
市内の16小学校(一箕・門田・城南・行仁・松長・永和・城西・城北・小金井・湊・謹教・日新・神指・鶴城・大戸・東山)の4年生1クラスの父兄(主に買い物をする方)487名を対象とし、396名からの回答を得た。(回答率81.3%)

## 調査方法

市教育委員会の協力を得て、各小学校へ調査票を配布、回収をした。

問1. 最寄り品を購入する際、主に利用する交通手段は何ですか。(単位:人)

①自家用車	321
②自転車	59
③バス	1
④タクシー	0
⑤徒歩	15
⑥バイク	0
⑦無回答	0
合計	396

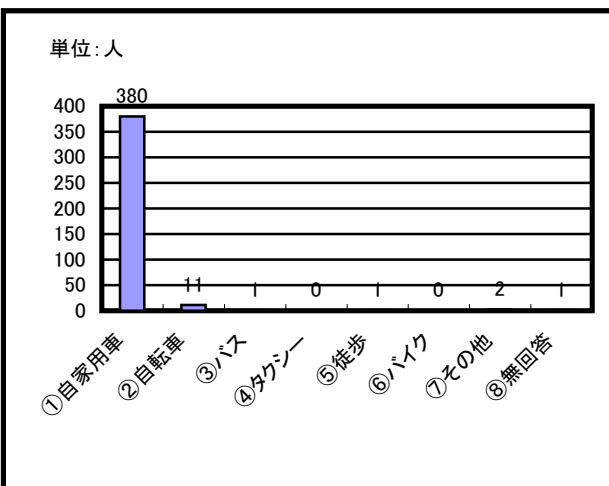
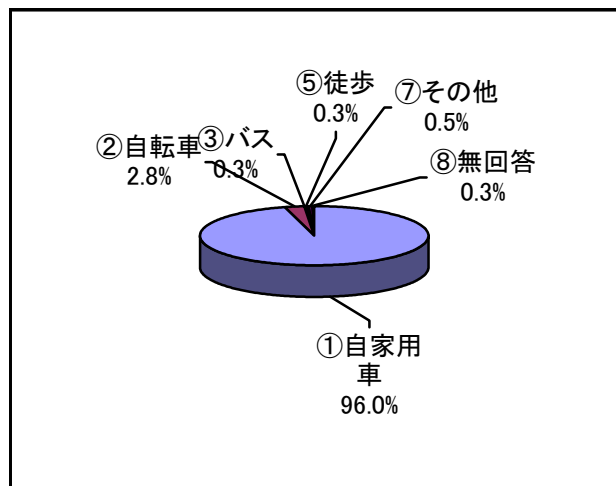


自家用車が81%に次いで、自転車が15%という結果だった。  
この結果から、最寄り品を購入する際は、約8割の方が  
自家用車で買い物に行くということが分かった。

問2. 買い回り品を購入する際、主に利用する交通手段は何ですか。

①自家用車	380
②自転車	11
③バス	1
④タクシー	0
⑤徒歩	1
⑥バイク	0
⑦その他	2
⑧無回答	1
合計	396

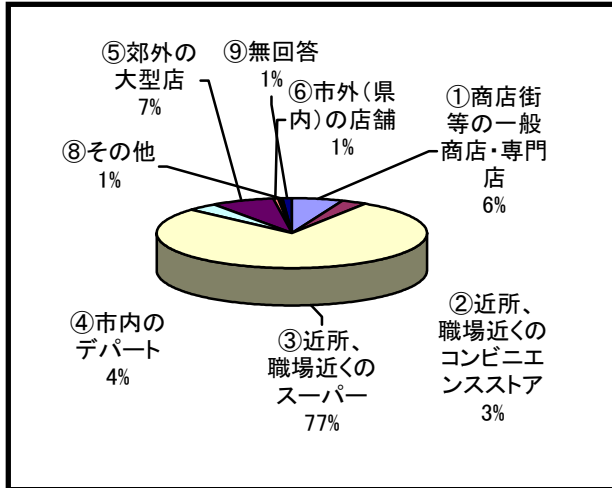
自家用車が96%、次いで自転車が2.8%という結果だった。  
この結果から、買い回り品を購入する際は、  
ほとんどの方が自家用車を利用するという  
事が分かった。



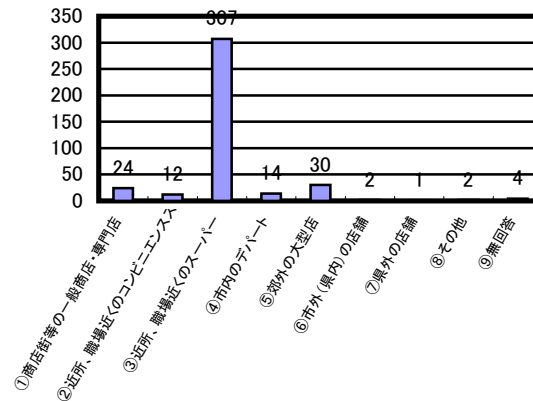
問3. 最寄り品は主に、どこで購入しますか。

①商店街等の一般商店・専門店	24
②近所、職場近くのコンビニエ	12
③近所、職場近くのスーパー	307
④市内のデパート	14
⑤郊外の大型店	30
⑥市外(県内)の店舗	2
⑦県外の店舗	1
⑧その他	2
⑨無回答	4
合計	396

最寄り品の購入については、近所、職場の近くのスーパーで買い物する方が77%、次いで、郊外の大型店が7%という結果になった。ほとんどの方が近所、職場近くのスーパーで購入しているという事が分かった。



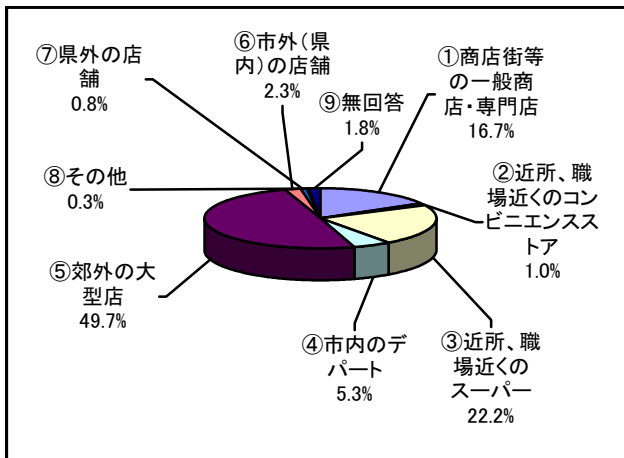
単位:人



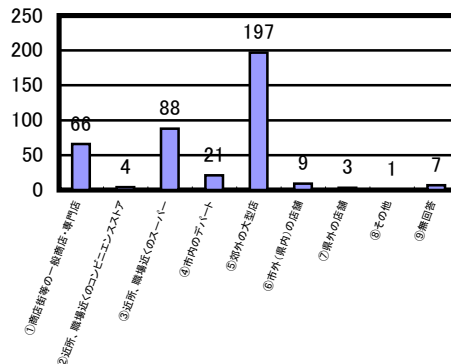
問4. 買い回り品は主に、どこで購入しますか。

①商店街等の一般商店・専門店	66
②近所、職場近くのコンビニエ	4
③近所、職場近くのスーパー	88
④市内のデパート	21
⑤郊外の大型店	197
⑥市外(県内)の店舗	9
⑦県外の店舗	3
⑧その他	1
⑨無回答	7
合計	396

買い回り品に関しては、郊外の大型店で購入する方が49.7%、次いで近所、職場近くのスーパーで22.2%という結果になった。この結果から、多くの方が郊外の大型店で購入しているという事が分かった。



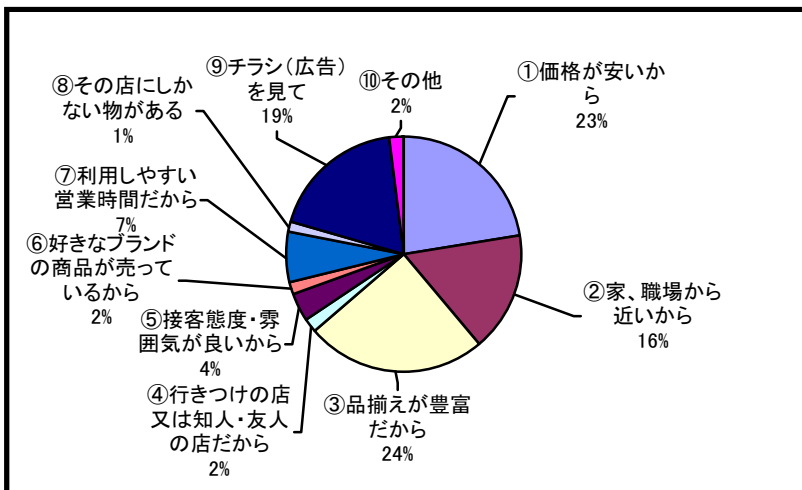
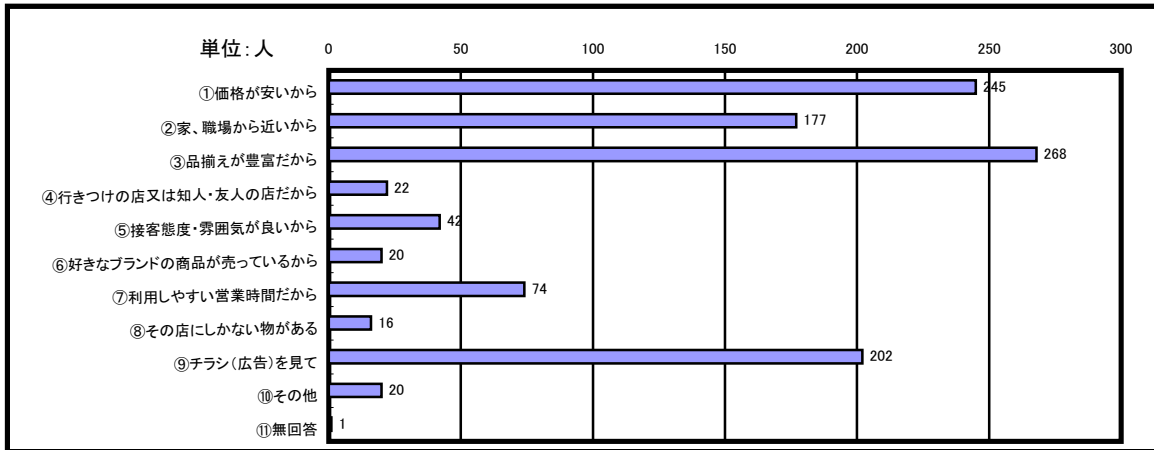
単位:人



問5. 買い物をする時のお店を選ぶ理由(複数回答)

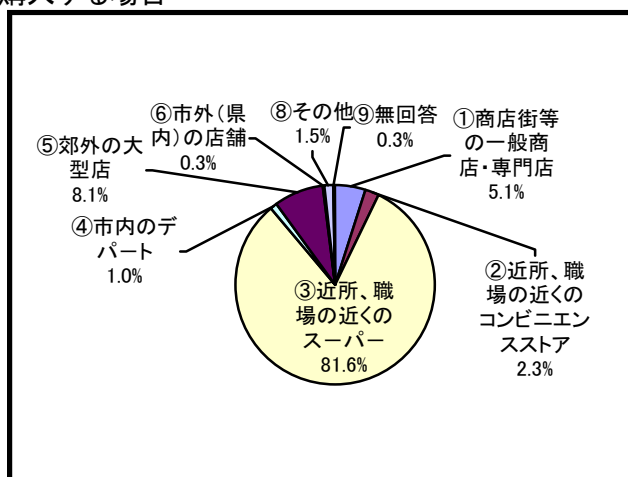
①価格が安いから	245
②家、職場から近いから	177
③品揃えが豊富だから	268
④行きつけの店又は知人・友人の店だから	22
⑤接客態度・雰囲気が良いから	42
⑥好きなブランドの商品が売っているから	20
⑦利用しやすい営業時間だから	74
⑧その店にしかない物がある	16
⑨チラシ(広告)を見て	202
⑩その他	20
⑪無回答	1

買い物をする時の理由としては、品揃えが豊富だからという回答が24%、次いで価格が安いから23%、チラシ(広告)を見て19%、家、職場から近いから16%という結果となった。



問6. 商品別の主な買い物先について\* 食料品を購入する場合

①商店街等の一般商店・専門店	20
②近所、職場の近くのコンビニエンスストア	9
③近所、職場の近くのスーパー	323
④市内のデパート	4
⑤郊外の大店	32
⑥市外(県内)の店舗	1
⑦県外の店舗	0
⑧その他	6
⑨無回答	1
合計	396

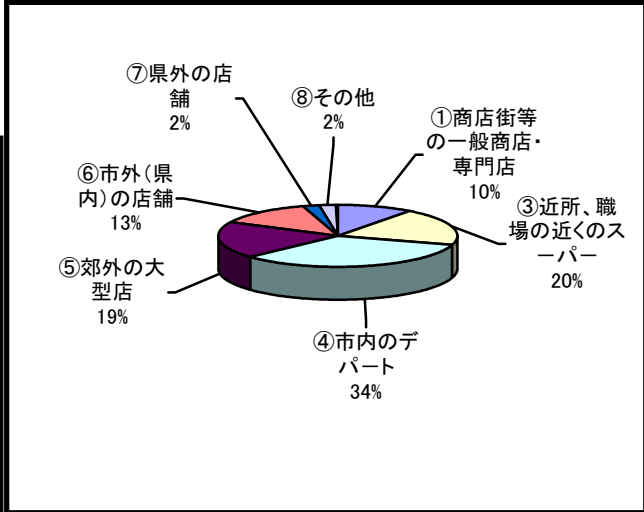
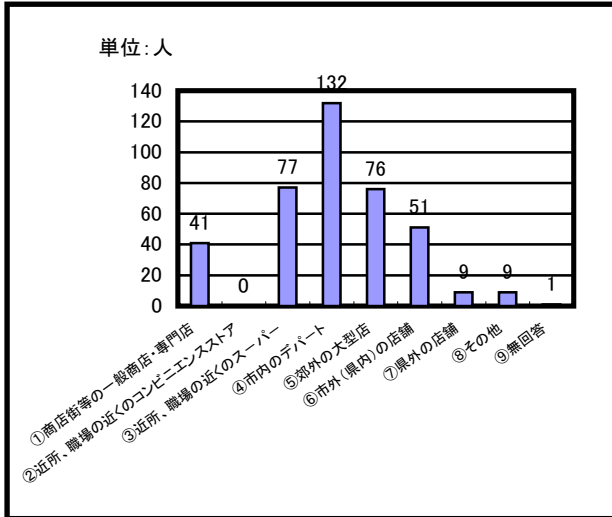


近所、職場の近くのスーパーで購入するという方が81.6%、次いで郊外の大店、商店街等の一般商店・専門店と続いている。

問7. \*衣料品を購入する場合

①商店街等の一般商店・専門店	41
②近所、職場の近くのコンビニエンスストア	0
③近所、職場の近くのスーパー	77
④市内のデパート	132
⑤郊外の大型店	76
⑥市外(県内)の店舗	51
⑦県外の店舗	9
⑧その他	9
⑨無回答	1
合計	396

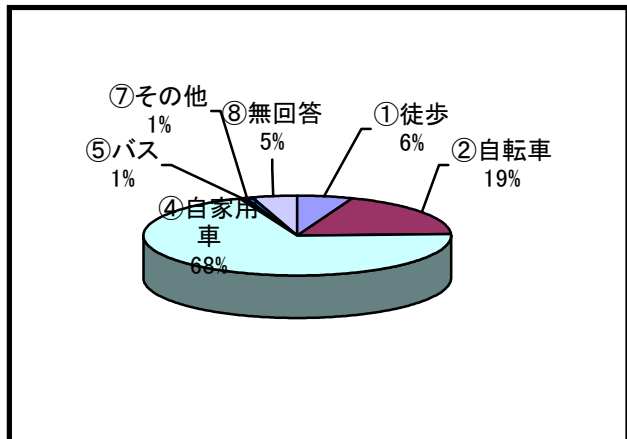
市内のデパートで購入するという方が34%で近所、職場の近くのスーパーが20%、次いで郊外の大型店が19%、市外(県外)の店舗が13%という結果だった。市内で購入している方が予想以上に多かった。



問8. 購入先種類別の利用交通手段について

\* 商店街等の一般商店・専門店

①徒歩	23
②自転車	74
③バイク	0
④自家用車	275
⑤バス	2
⑥タクシー	0
⑦その他	3
⑧無回答	19
合計	396

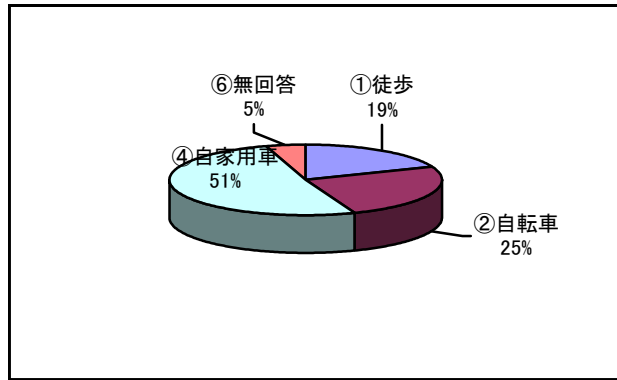


自家用車という回答が68%で最も多く次いで自転車が19%という結果だった。ほとんどの方が自動車で購入物に行っている事が分かった。

**\* 近所、職場の近くのコンビニエンスストア**

①徒歩	75
②自転車	100
③バイク	0
④自家用車	202
⑤その他	0
⑥無回答	19
合計	396

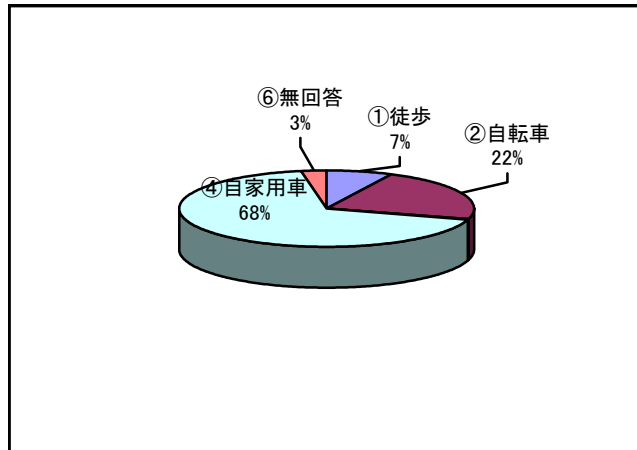
近くに買い物に行く際にも、やはり自家用車を使用するという回答が51%と、約半数の方が自家用車を利用している事が分かった。近くの買い物でも自家用車を使用する方が多いという事が分かった。



**\* 近所、職場の近くのスーパー**

①徒歩	29
②自転車	88
③バイク	1
④自家用車	267
⑤その他	0
⑥無回答	11
合計	396

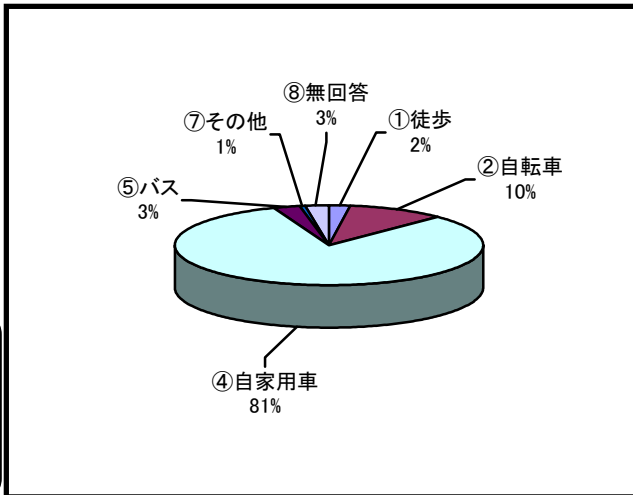
自家用車を利用するという回答が68%でやはり、自家用車の利用が多いという事が分かった。



**\* 市内のデパート**

①徒歩	9
②自転車	41
③バイク	0
④自家用車	323
⑤バス	11
⑥タクシー	0
⑦その他	2
⑧無回答	10
合計	396

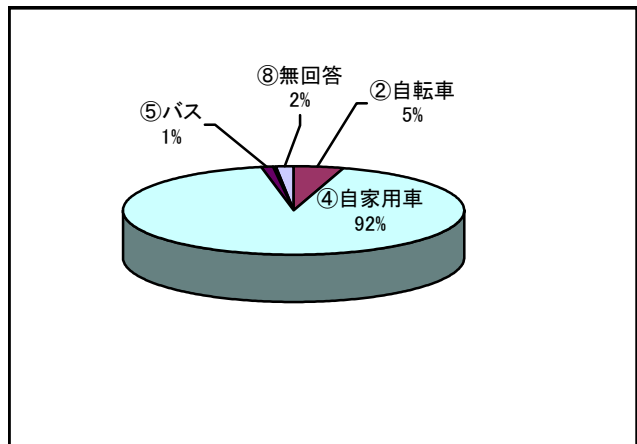
市内のデパートに行く際は、81%の方が自家用車という回答だった。次いで、自転車という回答が10%だった。市内のデパートへ行く際にも、ほとんどの方が自家用車で行く事が分かった。



**\* 郊外の大型店**

①徒歩	0
②自転車	19
③バイク	0
④自家用車	365
⑤バス	4
⑥タクシー	0
⑦その他	1
⑧無回答	7
合計	396

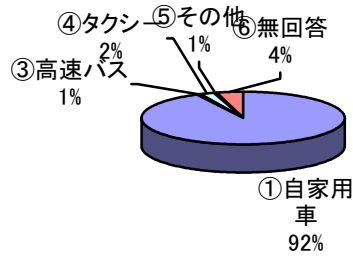
郊外の大型店という事もあり、92%の方が自家用車で買い物に行っている事が分かった。



\* 市外(県内)の店舗

①自家用車	366
②JR	1
③高速バス	2
④タクシー	8
⑤その他	2
⑥無回答	17
合計	396

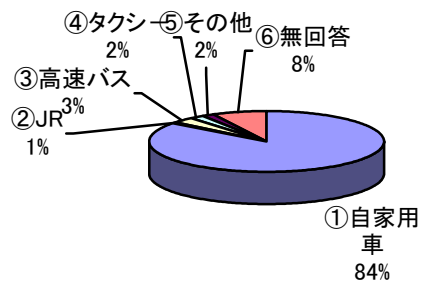
自家用車で行く方が92%で、タクシーが2%、高速バスが1%と対象者が若い年代という事もあり、タクシー、高速バスの利用は非常に少ない結果となった。



\* 県外の店舗

①自家用車	338
②JR	2
③高速バス	12
④タクシー	8
⑤その他	6
⑥無回答	30
合計	396

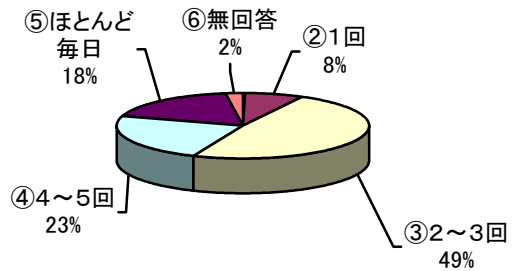
自家用車で行く方が84%、次いで高速バスで行く方が3%と、予想外に高速バスの利用が予想以上に少ない結果となった。



問9. 最寄り品の一週間における買い物回数

①0回	1
②1回	30
③2~3回	192
④4~5回	93
⑤ほとんど毎日	71
⑥無回答	9
合計	396

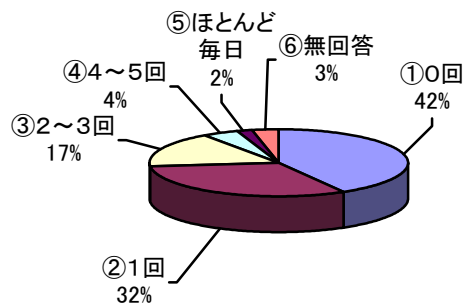
約7割の方が週に2~5回買い物に行っているという結果となった。最寄り品に関しては、まとめ買いはあまりせず、頻繁に買い物をしているという事が分かった。



\* 買い回り品の一週間における買い物回数

①0回	165
②1回	125
③2~3回	68
④4~5回	17
⑤ほとんど毎日	8
⑥無回答	13
合計	396

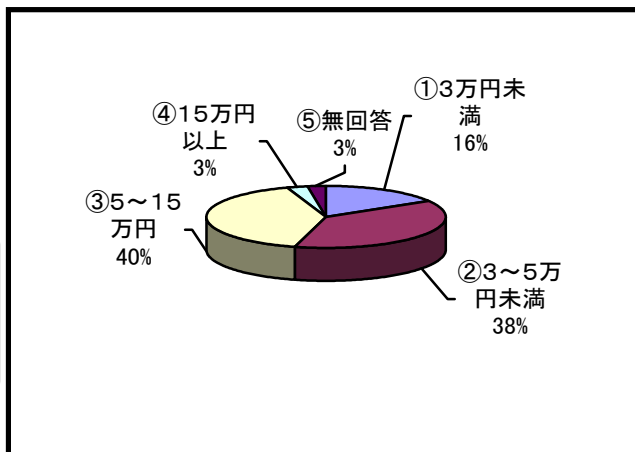
0~1回という方が約7割で、買い回り品に関しては、1ヶ月又は年に数回といった買い物が多いのではないかと思います。



問10. 1ヶ月にどのくらい買い物をしますか。(最寄り品について)

①3万円未満	65
②3～5万円未満	149
③5～15万円	161
④15万円以上	11
⑤無回答	10
合計	396

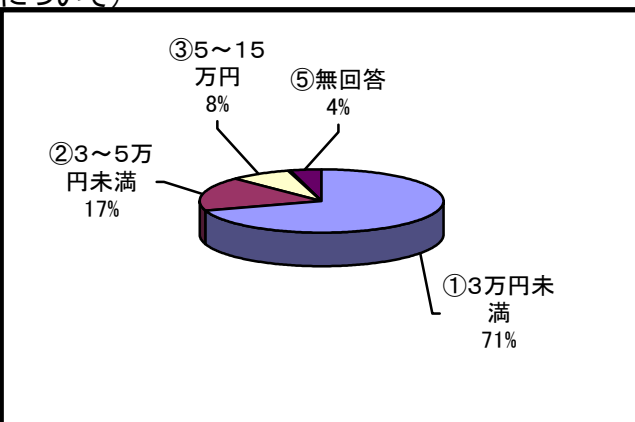
5～15万円が40%、3～5万円未満の方が38%という結果だった。ほとんどの方が1ヶ月あたり3～15万円くらいの間での買い物をしている事が分かった。



1ヶ月にどのくらい買い物をしますか。(買い回り品について)

①3万円未満	277
②3～5万円未満	69
③5～15万円	32
④15万円以上	1
⑤無回答	17
合計	396

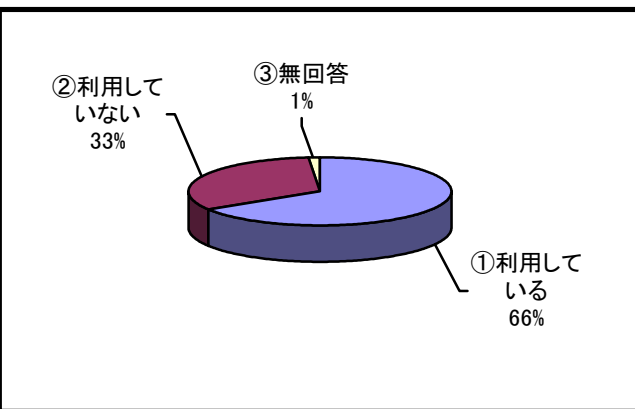
約7割の方が3万円未満の買い物をしている事が分かった。買い回り品ということもあって、あまり頻繁には買い物をしていないという事が分かった。



問11. 「通信販売」は利用していますか。

①利用している	262
②利用していない	129
③無回答	5
合計	396

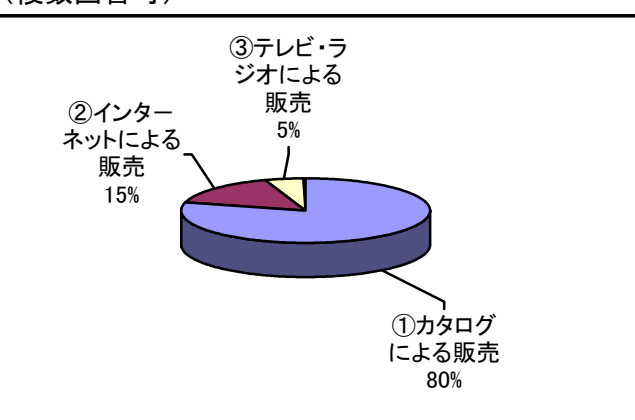
66%の方が利用していると答え、通信販売の利用者は比較的多いという事が分かった。



※通信販売の利用方法についてお聞かせ下さい。(複数回答可)

①カタログによる販売	251
②インターネットによる販売	49
③テレビ・ラジオによる販売	16
④その他	1

通信販売利用者のうち、80%は、カタログによる利用をしている事が分かった。インターネットによる利用は、15%と少なかったが、今後増えていく事が予想される。

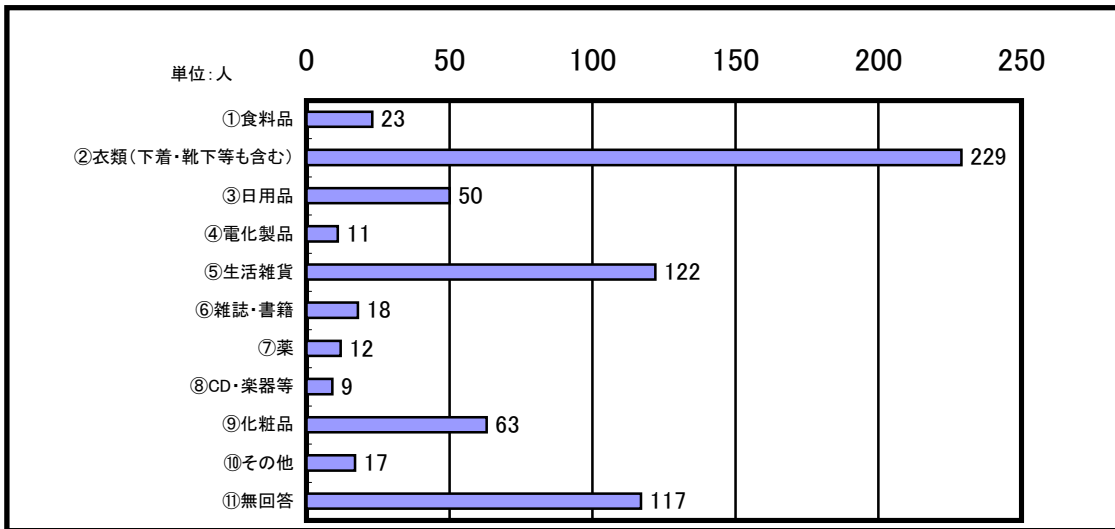




問12. 通信販売ではどのようなものを購入しますか。(複数回答可)

①食料品	23
②衣類(下着・靴下等も含む)	229
③日用品	50
④電化製品	11
⑤生活雑貨	122
⑥雑誌・書籍	18
⑦薬	12
⑧CD・楽器等	9
⑨化粧品	63
⑩その他	17
⑪無回答	117

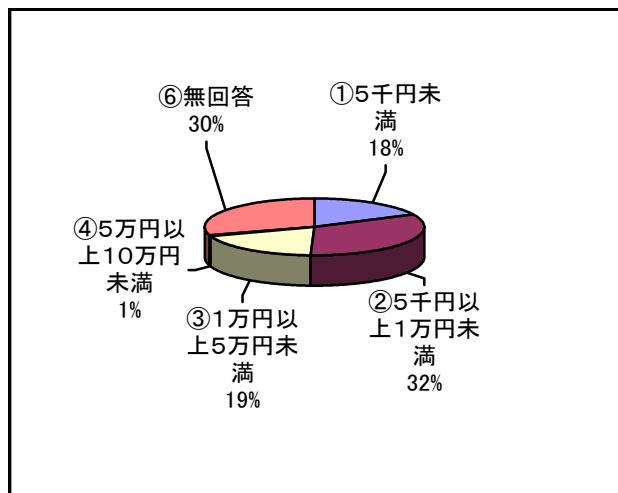
衣類(下着・靴下等も含む)の購入が最も多く次いで、生活雑貨、化粧品、日用品と続いている。



問13. 通信販売1回につきどのくらい使いますか。

①5千円未満	70
②5千円以上1万円未満	130
③1万円以上5万円未満	76
④5万円以上10万円未満	2
⑤10万円以上	0
⑥無回答	118
合計	396

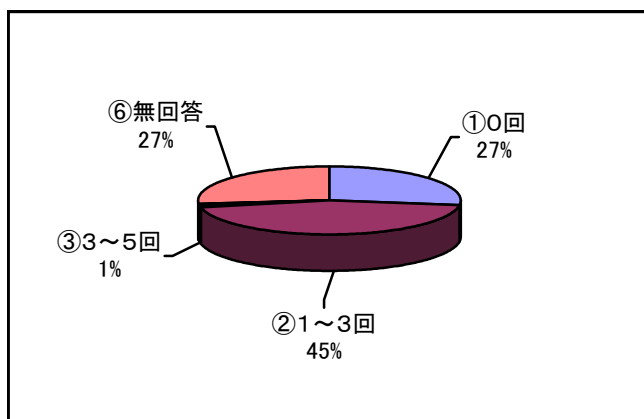
通信販売1回につき、5千円以上1万円未満という回答が32%、次いで1万円以上5万円未満が19%、5千円未満が18%と、約7割の方が、通信販売1回利用あたり5千円～5万円位の買い物をしている事が分かった。



問14. 1ヶ月における通信販売利用の頻度

①0回	108
②1～3回	176
③3～5回	4
④5～10回	1
⑤10回以上	1
⑥無回答	106
合計	396

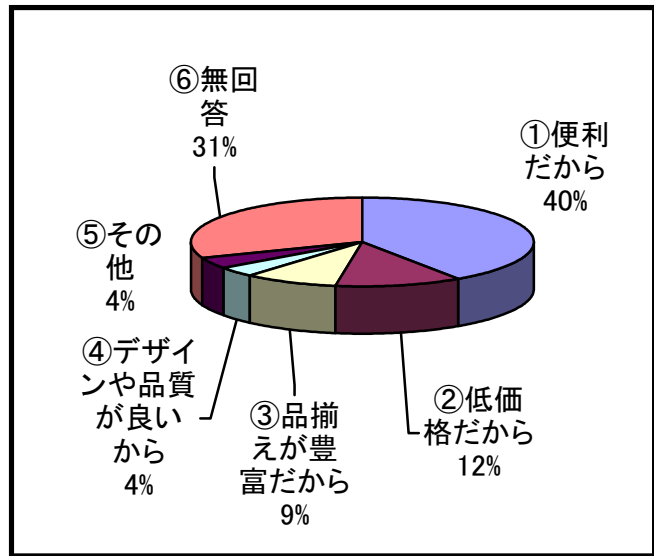
1回～3回という回答が45%と最も多かった。



問15. なぜ通信販売を利用するのか。

①便利だから	161
②低価格だから	47
③品揃えが豊富だから	35
④デザインや品質が良いから	14
⑤その他	17
⑥無回答	122
合計	396

「便利だから」40%、次いで「低価格だから」12%、「品揃えが豊富だから」9%、「デザインや品質が良いから」4%という結果となった。多くの方は、家に居ながら買い物が出来るといった便利さから、通信販売を利用しているという事が分かった。



問16. 会津若松市の中心商店街や郊外店舗の在り方や、今後の商店、商業に望む事は何ですか。

- ・近くに無料駐車場があってほしい。
- ・もっと美しく魅力的な街にしてほしい。歩いてみたいと感じるようなオシャレな商店街にしてほしい。(七日街などはオシャレですね)
- ・中心部のデパートでゆったりと買い物がしたいが駐車場に困る。欲しい物がない場合は駐車料金が掛かるのが気になる。
- ・駐車場が広く利用しやすい店を増やして欲しい。市内の店では品揃えが少ないので、大型ショッピングセンターやデパートの数を増やして欲しい。そうすれば、新潟や郡山まで行く必要が無くなる。中心商店街は、道路も駐車場も狭いし、品揃えも少ない上に価格も高いので、もっと買い物しやすい環境と消費者のニーズに合った品揃え、価格にするべき。
- ・無料駐車場の設置(特に神明通り)・閉店時間の延長(特に神明通り)
- ・衣類を買いに行く楽しみがあまりない。足をのばしても市外へ行きたいと思う。
- ・ほとんど車で移動のため中心商店街から足は遠のきます。通りを歩くのは十日市の時だけです。
- ・中心地の駐車場が足りないのでも遠くでも郊外の方での買い物が多くなってしまふ。(無料駐車場が多く有れば良いと思う)
- ・主として洋服の品数が少なく、選択の余地がない。そのため、いろいろなブランドの入ったデパートがあると良い。
- ・開店時間が午前10時からがほとんど。あと1時間早く開いてくれたら、もっと時間を有効に使えるのと思う。
- ・大型スーパーは午前9時開店になるといい。
- ・神明通りの自転車置場を考えて欲しい。
- ・空きスペースの有効利用。
- ・アピオあたりに、大型店(食料品、衣料品、日用品等購入出来る)があったら、郡山等まで足をのばすことが少なくなるのではないかと思います。又、出来る事を望みます。
- ・市外や県外にどうして買いに行くのか、理由ははっきりしていると思います。会津には商品、品数が少なく古くさいものばかりが売られています。欲しいと思う物が売っていないからです。もっと若者にうける商品を作りそしてここで働きたいと思える商店、商業にして欲しい。とにかく若者が留まっていたいと思える地域にしなければ会津は老人ばかりになると思う。
- ・郡山のような総合的なショッピングセンターの様なものが出来れば良いと思う。今のままでは、月に1度どころか年に一度も行かなくなります。
- ・駐車場の整備、子供の遊具施設の充実。
- ・欲しい物があるかどうか分からないのに、駐車場代を払って入店したくない。(中心商店街)

全体的に、駐車場を無料にして欲しい、広くして欲しいなどといった、駐車場の完備・充実や、無料化を望む声が多く、「駐車場がなければ、その店には買い物に行かない」、「駐車場が無料でなければ、欲しい物がなかった時に損をした気分になり、その店からは自然と足が遠のいてしまう」など、会津若松市内の商店街を利用しない大きな理由の一つとして、駐車場の問題が重要な改善事項となっており、消費者からの要望事項として、受け止めた上で、今後の取り組みについて考えていかなければならない。

また、市内に食料品から衣料品まで何でも揃う、総合（大型）ショッピングセンターをつくって欲しいといった声も多く、消費者にとって、便利で住みやすい街づくりが求められている。

他には、開店時間の見直し、営業時間の延長を望む声や、品揃え、品質を良くして欲しい、更には、店員の接客態度、お店の雰囲気が悪いので、まずは、そこから改善していかないと商店街の活性化は図れないといった意見もあった。

また、市内には娯楽の場所がないので、娯楽の場所（例えば、遊園地や大きな映画館など）をつくって欲しいといった意見もあり市内の活性化や買い物をする際の利便性を望む声が多く寄せられた。

駐車場の無料化、大型ショッピングセンターについては重大な要望事項として受け止めた上で、今後の取り組みについて考えていかなければならない。

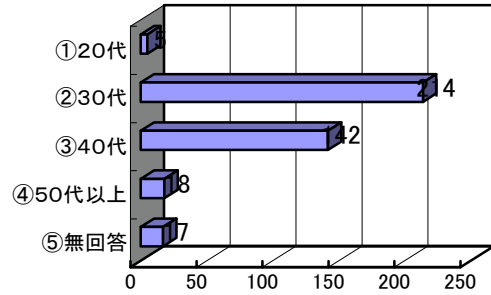
#### 問17. その他のご意見・ご要望等

- ・アーケードが古くなり、フロアのタイルもはがれ暗い感じがする。もっと明るく美しく、人が集まるようなアーケードと商店街にしてほしい。市で助成してあげたらどうか。とはいえ、購売力が低下しているのだからだめでしょうか。
- ・今後増々高齢化社会が進むので、客層を50才以上のターゲットにしぼり込んだ戦略が必要である。
- ・少量パックを増やして欲しい。ムダなく新鮮なものを使いたい。
- ・買物にはほとんど自転車を利用しています。でも冬になり雪が降ると、とたんにそれが利用出来なくなります。その辺が改善されれば、冬も毎日買物に行くことが出来ると思います。
- ・バスの運賃が高いと思います。もっと安くすれば利用する人が増えると思います。
- ・神明通りを歩いていた観光客らしき若者がブラブラ歩いていて「若者が集まっている場所ってどこなのかな？」と言っているのを耳にし、そういえば若者が楽しめる所ってないなと思いました。映画を観るもの市外へ行ってしまい、その帰りにショッピング・食事も市外でとなると思います。市外へ行かなくても地元で人が集まるような店作り、町作りが必要だと思えます。また駐車場がないと困るので郡山で言うと、ジャスコ、イオンタウン、モールのような施設また、塩川にあるロックタウンのように、そこに行けば、一度に色々な店をまわって歩けるようなものが若松市にもあったら良いなと思えます。
- ・総合運動公園に郡山のカルチャーパークのような気軽な遊園地が出来たらいいですね。
- ・私達の子供時代とは随分変わり、欲しい物がいつでもどこでも買える時代になってきたことは大人になった私達には好都合ですが、今の子供には「不便」という事を知らずに育てているのでガマンが出来なくなっています。物を大切にしないことも今の子供達です。売上げが良くなれば・・・という事から24時間営業したり、休みなしで店を開けてくれています。売る方もけじめをつけて欲しいと思います。電力量も減少していることですし、今が見直す時期ではないでしょうか？
- ・地元の商店にがんばって欲しい。一言、言葉を交わせば、人間関係が生まれてまた行きたいと思うので、声を掛け合うのもいいと思う。神明通りにおしゃれなオープンカフェとかがあったら歩いたり自転車で行くのも楽しいかもしれない。
- ・この店に来ればすべてが揃うと言うような大型店が欲しい。一つくらいあってもよい。
- ・駐車場の有料の所は行かなくなります。狭くてもお金がかからないと、また行こうかとも思いますが。
- ・あの店に行けば、欲しい物が何でも揃う。そんな大型店が欲しい。商品知識のない店員はいらない。
- ・態度が良くないお店が多過ぎる。
- ・飲食店の数は多いが、衣料品、玩具店が少ない。遅くまで営業しているスーパー、ドラッグストアがあると良い。
- ・中心の商店には大型店に負けない魅力があるサービス、アイデアで頑張って活性化を行って欲しい。
- ・会津は観光はとてものがんばっているが、市民の為の生活を住みやすくということを第一に考えてないと思う。是非もっと、デパートや大型店を増やして消費を多くさせないとこのままでは、会津の商工業は発展しない。
- ・駅前周辺の総合デパートがあれば良い。郡山サンシティのような駅ビルがあると、買い物へ行ってみたい気持ちになる。駅近くに大きな映画館があれば良い。人通りが多くなる。
- ・週末はいつも市外へ遊びや買い物に出掛けます。若松で遊んだりする場所が無くてつい市外へ行きます。

回答者の年齢について

①20代	5
②30代	214
③40代	142
④50代以上	18
⑤無回答	17
合計	396

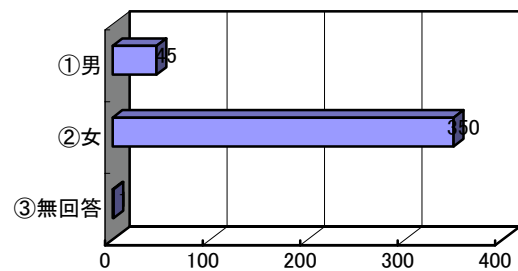
単位:人



回答者の性別について

①男	45
②女	350
③無回答	1
合計	396

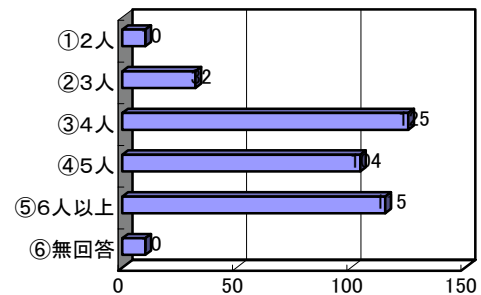
単位:人



回答者の家族数について

①2人	10
②3人	32
③4人	125
④5人	104
⑤6人以上	115
⑥無回答	10
合計	396

単位:人



回答者の職業について

①会社員	114
②公務員	9
③自営業	36
④団体職員	11
⑤教員	11
⑥農業	2
⑦専業主婦	104
⑧パート又はアルバイト	81
⑨その他	25
⑩無回答	3
合計	396

単位:人

